

**ФЕДЕРАЛЬНОЕ ГОСУДАРСТВЕННОЕ БЮДЖЕТНОЕ
УЧРЕЖДЕНИЕ НАУКИ
ИНСТИТУТ АРХЕОЛОГИИ РОССИЙСКОЙ АКАДЕМИИ НАУК**

«утверждаю»

Директор ИА РАН Н.А. Макаров



**НАУЧНО-ТЕХНИЧЕСКИЙ ОТЧЕТ
О ВЫПОЛНЕННОЙ АРХЕОЛОГИЧЕСКОЙ РАЗВЕДКЕ НА ТЕРРИТОРИИ ЗЕМЕЛЬНОГО УЧАСТКА
ПО ОБЪЕКТУ: «РЕКОНСТРУКЦИЯ СУЩЕСТВУЮЩЕЙ КОТЕЛЬНОЙ № 4 ПО АДРЕСУ:
НИЖЕГОРОДСКАЯ ОБЛАСТЬ, СЕЧЕНОВСКИЙ МУНИЦИПАЛЬНЫЙ ОКРУГ, СЕЛО СЕЧЕНОВО,
УЛИЦА КРЫЛОВА, КАДАСТРОВЫЙ НОМЕР УЧАСТКА 52:48:1200002:376, С ЗАМЕНОЙ
ГАЗОИСПОЛЗУЮЩЕГО ОБОРУДОВАНИЯ АВТОМАТИЗАЦИЕЙ И ДИСПЕТЧЕРИЗАЦИЕЙ»
В 2026 ГОДУ.**

Руководитель работ:

МИЛОВАНОВ С.И.

A handwritten signature in blue ink, which appears to be "С.И. Милованов", is written over a horizontal line.

МОСКВА 2026

АННОТАЦИЯ

Структура отчета: отчет состоит из 1 тома. Общее количество текста 12 стр., количество иллюстраций 11.

Открытый лист: № P018-00103-00/03945236 выдан 10 декабря 2025 г. Министерством культуры Российской Федерации на право проведения археологической разведки.

Место работы: Нижегородская область, Сеченовский муниципальный округ, село Сеченово, улица Крылова, кадастровый номер участка 52:48:1200002:37.

Ключевые слова: шурф, Нижегородская область, замена газоиспользующего оборудования, археологическая разведка.

Цель работы: археологическая разведка и историко-культурная экспертиза с целью определения наличия/отсутствия объектов археологического наследия на территории земельного участка по объекту: «Реконструкция существующей котельной № 4 по адресу: Нижегородская область, Сеченовский муниципальный округ, село Сеченово, улица Крылова, кадастровый номер участка 52:48:1200002:376, с заменой газоиспользующего оборудования автоматизацией и диспетчеризацией».

Результаты: Полевые работы включали: закладку 1 шурфа размером 1 x 1 м площадью 1 кв. м. Площадь обследованного участка 0,5 га.

В результате проведения археологических исследований на территории земельного участка по объекту: «Реконструкция существующей котельной № 4 по адресу: Нижегородская область, Сеченовский муниципальный округ, село Сеченово, улица Крылова, кадастровый номер участка 52:48:1200002:376, с заменой газоиспользующего оборудования автоматизацией и диспетчеризацией», объектов археологического наследия и объектов, обладающих признаками объекта археологического наследия, не выявлено.

СО Д Е Р Ж А Н И Е

ВВЕДЕНИЕ.....	4
ГЕОМОРФОЛОГИЧЕСКАЯ ХАРАКТЕРИСТИКА УЧАСТКА ИССЛЕДОВАНИЯ.....	5
ХАРАКТЕРИСТИКА ТЕРРИТОРИИ ИССЛЕДОВАНИЯ.....	7
ИСТОРИЯ ИЗУЧЕНИЯ ТЕРРИТОРИИ ИССЛЕДОВАНИЯ.....	7
МЕТОДИКА И ОРГАНИЗАЦИЯ РАБОТ.....	9
РЕЗУЛЬТАТЫ НАТУРНЫХ ИССЛЕДОВАНИЙ.....	10
ЗАКЛЮЧЕНИЕ.....	12
Альбом иллюстраций.....	13

ВВЕДЕНИЕ

В 2026 г. Волжской экспедицией Института археологии Российской Академии наук по договору №963МС-25 от 13 октября 2025 года с ООО НПП «САРГАЗ» проводились научно-исследовательские археологические работы (разведки) и историко-культурная экспертиза земельного участка по объекту: «Реконструкция существующей котельной № 4 по адресу: Нижегородская область, Сеченовский муниципальный округ, село Сеченово, улица Крылова, кадастровый номер участка 52:48:1200002:376, с заменой газоиспользующего оборудования автоматизацией и диспетчеризацией».

Работы осуществлялись на средства Заказчика на основании Открытого листа № P018-00103-00/03945236 выданного 10 декабря 2025 г. Министерством культуры РФ на имя сотрудника отдела сохранения археологического наследия ИА РАН Ванькова Максима Ивановича, который дает право на проведение археологических разведок с осуществлением локальных земляных работ в целях выявления объектов археологического наследия, уточнения сведения о них и планированию мероприятий по обеспечению их сохранности.

Исследуемый земельный участок располагается в юго-восточной части с. Сеченово, в 100 м к северо-востоку от здания ледового дворца «Звездный», в 300 м к северо-западу от мемориала погибшим в Великой Отечественной войне, на правом берегу р. Медянка (правый приток р. Малая Медяна, правого притока р. Медяна, левого притока р. Сура, правого притока р. Волга) в 1,2 м к юго-востоку от её русла. Площадь обследованного участка 0,5 га.

В задачи исследований входило:

1. Проработка и анализ картографического материала, научных отчетов, публикаций для выяснения исторической характеристики территории и уточнения данных наличия объектов культурного наследия на участках исследования;
2. Проведение разведочных работ на участках, отведенных под хозяйственное освоение.
3. Определение наличия или отсутствия объектов культурного (археологического) наследия на обозначенных участках.

В ходе работ было проведено предварительное ознакомление с литературными и графическими материалами, осуществлена проработка печатных материалов по региону исследования, проведено изучение и анализ фондовых, архивных и письменных источников.

Полевые работы включали: закладку 1 шурфа размером 1 x 1 м площадью 1 кв. м, послонное изучение напластований ручным способом с ручной переборкой грунта;

фотофиксацию процесса работ и прохождения маршрута обследования, археологические обмеры, ведение полевой документации.

Работы осуществлялись под непосредственным руководством автора.

ГЕОМОРФОЛОГИЧЕСКАЯ ХАРАКТЕРИСТИКА УЧАСТКА ИССЛЕДОВАНИЯ

Нижегородская область расположена в центре Восточно-Европейской (Русской) равнины. Граничит: на северо-западе и севере с Костромской областью, на севере и северо-востоке – с Кировской областью, на востоке – с Республикой Марий Эл и Чувашской республикой, на юге – с Республикой Мордовия, на юго-западе – с Рязанской областью, на западе – с Владимирской и Ивановской областью. Площадь 76,9 тыс. кв. км. Разделена на 48 районов. Административный центр области – Нижний Новгород. Волга является естественной границей, разделяющей Нижегородскую область на две различные в физико-географическом отношении части: северная – низменное Заволжье и южная – возвышенное правобережье рр. Оки и Волги. Лесное Заволжье – северо-восточное окончание Волжско-Окско-Донской впадины – представляет собой песчаную равнину высота 100-150 м со сглаженными и мягкими формами рельефа. На севере Заволжье прилегает к отрогам Северных Увалов, на востоке – к полого спускающимся склонам Марийско-Вятского тектонического вала. Последнее валдайское оледенение не захватило территории Нижегородской области, но оказало большое влияние на характер поверхности, так как потоки талых вод отложили огромные песчаные массивы в Заволжье, а отчасти и в более южных районах. Впоследствии переветренные ветром пески создали характерные для Заволжья дюны, местами сильно размытые, сглаженные и заросшие лесом.

Нижегородская область имеет хорошо развитую речную сеть – свыше 200 значительных рек, три чети, из которых протекают на лесном севере. Все они входят в бассейн Волги. Левобережные притоки Волги – Узола. Линда, Керженец. Ветлуга – имеют слабо врезанные долины, покрытые лесом и лугами. Все реки Нижегородской области типично равнинные, характеризуются медленным и спокойным течением. Озера встречаются преимущественно на севере. Большинство из них – дюнного и ледникового происхождения – расположено на водоразделах рр. Ветлуга – Керженец и Керженец – Линда (Линево, Бол. и Мал. Плотова). Встречаются озера и смешанного ледниково-карстового происхождения: Светлояр, Кудьмояр и др.

В распространении почвенного покрова на территории Нижегородской области с севера на юг можно выделить три зоны: дерново-подзолистую, серых лесных почв и черноземную; широко распространены также болотистые и пойменные луговые почвы.

Первая зона занимает Заволжье и отчасти приокские районы, встречается на правом берегу Волги на песчаных породах.

Нижегородская область расположена в основном в двух растительных зонах: лесной на севере и лесостепной на юге. Выделяются лесные подзолы (с севера на юг): елово-пихтовая, еловая, елово-широколиственная и широколиственная (дубравы) ¹.

Участок исследования располагался на территории Присурско-Алатырского ландшафтного района.

Присурско-Алатырский район – это лесостепь на юго-востоке Нижегородской области. Главное отличие Присурско-Алатырского района – преобладание черноземных почв.

Поверхность Присурско-Алатырского природного района – доледниковая равнина, покрытая в настоящее время элювиально-делювиальными отложениями – горными породами, которые разрушаются и смываются вниз по склонам оврагов и речных долин. Территория с большими перепадами высот - от 252 м (наивысшая точка Нижегородской области) до 66 м - урез воды в реке Сура. На крутых склонах сильно развиты эрозионные процессы. Поверхность сложена глинами юрской и меловой систем. Они черного цвета и достаточно вязкие. По составу грунтов отличается долина реки Алатыря, которая сложена водноледниковыми отложениями – песками и супесями.

Присурско-Алатырский природный район – самый сухой в Нижегородской области и самый жаркий летом. Годовое количество осадков - около 450 мм. Температуры января около -12, температура июля - около +19,5. Высота снежного покрова - наименьшая, до 30 см. Реки в основном небольшие, многие ручьи летом пересыхают. Исключение - река Сура – природная восточная граница района.

Среди почв в Присурско-Алатырский природном районе преобладают черноземы. Их образованию благоприятствует грунт земной поверхности – вязкие глины, препятствующие вымыванию перегноя. Встречаются также почвы серые и темно-серые лесные. Исключение - опять же долина реки Алатыря, где на промываемых дождями песках образуются только малоплодородные подзолистые почвы.

Присурско-Алатырский природный район - единственный в Нижегородской области, который все исследователи бесспорно считают относящимся к природной зоне лесостепей. Лесов осталось мало, а на некоторых территориях нет совсем. Когда-то здесь встречались отдельные дубравы, но почти все они давно вырублены, а земли под ними распаханы. Большие участки леса остались только в долине реки Алатыря на бедных

¹ Археологическая карта России. Нижегородская область. Часть III. М., 2012.

песчаных почвах Животный мир небогатый, среди сплошных полей птицам и зверям трудно найти укрытия ².

ХАРАКТЕРИСТИКА ТЕРРИТОРИИ ИССЛЕДОВАНИЯ

Исследуемый земельный участок располагается в юго-восточной части с. Сеченово, в 100 м к северо-востоку от здания ледового дворца «Звездный», в 300 м к северо-западу от мемориала погибшим в Великой Отечественной войне, на правом берегу р. Медянка (правый приток р. Малая Медяна, правого притока р. Медяна, левого притока р. Сура, правого притока р. Волга) в 1,2 м к юго-востоку от её русла. Площадь обследованного участка 0,5 га.

Территория исследования находится в районе с плотной общественно-жилой застройкой. Участок исследования в плане Г-образной формы, вытянут с северо-северо-востока на юго-юго-запад до 80 м при ширине 55-80 м. В центральной части территории исследования расположено старое здание котельной, в южной и юго-восточной – подсобные здания. К северу и востоку от котельной находится автостоянка. Также с севера к котельной идет асфальтированный заезд. Территория участка огорожена забором.

Дневная поверхность участка исследования, свободная от асфальтированного покрытия и зданий, поросла травой, кустами и деревьями. Рельеф дневной поверхности участка относительно ровный, зафиксирована на отм. 188-189 м по Балтийской системе высот.

ИСТОРИЯ ИЗУЧЕНИЯ ТЕРРИТОРИИ ИССЛЕДОВАНИЯ

На территории земельного участка по объекту: «Реконструкция существующей котельной № 4 по адресу: Нижегородская область, Сеченовский муниципальный округ, село Сеченово, улица Крылова, кадастровый номер участка 52:48:1200002:376, с заменой газоиспользующего оборудования автоматизацией и диспетчеризацией», исследования ранее не проводились.

Наиболее близко к участку исследования археологические работы проводились:

- в 2017 г. под руководством Е.В. Четвертакова ³. В ходе археологической разведки на земельном участке, выделенном под реконструкцию газопровода на участке через р.

² Присурско-Алатырский природный район Нижегородской области // www.lesnoytur.ru/

³ Акт Государственной историко-культурной экспертизы документации о выполненных археологических полевых работах, содержащей результаты исследований, в соответствии с которыми определяется наличие или отсутствие объектов, включённых в единый государственный реестр объектов культурного наследия (памятников истории и культуры) народов Российской Федерации, выявленных объектов культурного наследия либо объектов, обладающих признаками объекта культурного (археологического) наследия «Документация о выполненных археологических полевых работах, содержащая результаты исследований, в

Медянка (участок 2017 года расположен на удалении 1,05 км к запад-северо-западу от участка настоящего исследования) была обследована территория протяжённостью 430 м, заложено 2 шурфа размером 1 x 1 м. Объектов археологического наследия не выявлено;

- в 2024 г. под руководством Е.И. Романовой⁴. В ходе археологической разведки на земельном участке, расположенном по адресу: Нижегородская область, Сеченовский район, с. Сеченово, пер. Школьный, 7 (КН 52:48:1200003:52) (участок 2024 года расположен на удалении 0,8 км к западу от участка настоящего исследования) была обследована территория площадью 3,54 га, заложено 4 шурфа размером 1 x 1 м каждый. Объектов археологического наследия не выявлено.

Ближайшие к участку археологические исследования, выявившие памятники археологии, проводились в районе села Алферьево в 1962 г. П.Д. Степановым и вблизи с. Красное в 1900 г. В.Н. Поливановым и в 2006 г. И.А. Очеретиным (илл. 3). В ходе работ были выявлены и обследованы три памятника археологии: «Курган «Алферьево (Богородское)»⁵, точное местоположение не известно, расположенный не менее чем 7,2 км к юго-западу от участка планируемых работ; «Курган «Красное»⁶, точное местоположение не известно, расположенный не менее чем в 9 км к северо-востоку от участка планируемых работ; «Курган 2 «Красное», эпоха бронзы (?)⁷, расположенный на удалении ок. 11,6 км к северо-востоку от участка планируемых работ.

Анализ картографических материалов XVIII-XIX вв. (илл. 4, 5) показал, что участок исследования расположен вне границ известных на тот момент поселений.

соответствии с которыми определяется наличие или отсутствие объектов, обладающих признаками объектов культурного (археологического) наследия, на земельном участке, выделенном под реконструкцию газопровода на объекте «Сооружение (газопровод, состоящий из участков №№ 33-36, 29-32 и 1 ГРП), (сеть газоснабжения), протяжённость: 14664,70 п.м. Адрес (местоположение) объекта: Нижегородская область, Сеченовский район, село Сеченово. (Реконструкция перехода через р. Медянка. Код стройки 24147-15)» // г. Н. Новгород, 2017.

⁴ Научно-технический отчет о выполненной археологической разведке на территории земельного участка, расположенного по адресу: Нижегородская область, Сеченовский район, с. Сеченово, пер. Школьный, 7 (КН 52:48:1200003:52) в 2024 г. // Архив ИА РАН. М. 2024 г.

⁵ Степанов П.Д. Материалы для археологической карты западной части Среднего Поволжья // МИА. №111. 1962.

⁶ Поливанов В.Н. Археологическая карта Симбирской губернии. Симбирск, 1900; Степанов П.Д. Материалы для археологической карты западной части Среднего Поволжья // МИА. №111. 1962.

⁷ Очеретин И.А. Отчет об археологических исследованиях на территории Нижегородской области (в зоне предполагаемого строительства и ремонта газопроводов) в 2006 г. // Архив ИА РАН. Р-1. №33672.

МЕТОДИКА И ОРГАНИЗАЦИЯ РАБОТ

Методика проведения полевых работ определялась требованиями «Положения о порядке проведения археологических полевых работ и составления научной отчетной документации»⁸.

Работы велись на основании картографического материала, научных отчетов, хранящихся в архивах ИА РАН, а также публикаций для выяснения исторической характеристики территории и уточнения данных наличия объектов культурного наследия на участке исследования и соседних территориях.

Работы проводились при непосредственном участии держателя Открытого листа. Археологические исследования велись непосредственно в границах земельного участка, подлежащего обследованию.

Основной целью проводившихся археологических исследований являлась историко-культурная экспертиза земельного участка, отведенного под хозяйственное освоение.

В задачи исследований входило:

1. Проработка и анализ картографического материала, научных отчетов, публикаций для выяснения исторической характеристики территории и уточнения данных наличия объектов культурного наследия на участке исследования;
2. Проведение разведочных работ на участке, отведенном под хозяйственное освоение.
3. Определение наличия или отсутствия объектов культурного (археологического) наследия на обозначенном участке.

Поставленные цели и задачи определили организацию и методику работ.

Первоначально осуществлялось предварительное ознакомление с литературными и графическими материалами, проработка печатных материалов по региону исследования, изучение и анализ фондовых, архивных и письменных источников.

При проведении полевых исследований на первом этапе осуществлялось натурное обследование территории земельного участка с визуальным осмотром местности с целью поиска памятников археологии, выраженных в рельефе местности (курганы, городища и др.). При проведении работ тщательно осматривались все нарушения почвенного горизонта как естественного, так и антропогенного происхождения. После чего выбиралось наиболее перспективное место закладки шурфа.

Шурф границами был ориентирован по сторонам света. За нулевой репер принимался СЗ угол шурфа.

⁸Положение о порядке проведения археологических полевых работ и составления научной отчетной документации (утверждено постановлением бюро Отделения историко-филологических наук РАН от 12.04.2023 №15).

Исследование в пределах шурфа проводилось вручную пластами мощностью 20 см, с ручной переборкой грунта на месте. Снятие пластов осуществлялось горизонтальными пластами. Описания выявленных напластований, пятен, ям, сооружений и прочих объектов велось в полевых дневниках.

Стенки, профиля, пласты и материковое основание тщательно зачищались. Планы пластов и фиксация профилей, стенок шурфа выполнялись в масштабе 1:20.

Работы проводились зимой, в период устоявшегося снежного покрова, в связи с чем перед началом земляных работ производилась установка отопительного павильона и обогрев грунта.

Так как в шурфе не был выявлен культурный слой, то стерильные напластования (материк), прокапывались не менее чем на 20 см. Шурф после проведения археологических исследований был засыпан.

Местоположение шурфа фиксировалось в системе координат WGS-84. Шурф после проведения археологических исследований был засыпан. Местоположение шурфа фиксировалось в системе координат WGS-84.

РЕЗУЛЬТАТЫ НАТУРНЫХ ИССЛЕДОВАНИЙ

Шурф 1 (координаты: 56°19'17.84"С 43°52'13.98"В; илл. 9-11) заложен в северной части участка исследования, на удалении 55 м к юго-западу от д. 2 по ул. Крылова. Участок, где располагался шурф, был покрыт редким дерном.

Шурф размером 1 x 1 м, ориентирован по сторонам света. Дневная поверхность ровная, зафиксирована на отм. 0/+2 см.

В шурфе прослежена следующая стратиграфия (стратиграфия дана по В стенке):

- серо-коричневый суглинок с редким включением желтого суглинка, мощностью 0,16-0,28 м;
- серо-коричневый суглинок с включением желтого суглинка и керамзита, мощностью до 0,1 м;
- серо-коричневый суглинок с включением желтого суглинка и керамзита, мощностью 0,1-0,44 м;
- темно-серый суглинок, мощностью 0,31-0,35 м;
- желто-коричневый суглинок, мощностью 0,3-0,45 м.

Материк - желтый суглинок, ровный, зафиксирован на отм. -123/-126 см. Стерильные материковые слои были прокопаны на глубину 0,2 м.

Шурф после завершения фиксационных работ был полностью засыпан землей.

Наличия культурного слоя и объектов археологического наследия в шурфе не выявлено.

ЗАКЛЮЧЕНИЕ

В 2026 г. Волжской экспедицией Института археологии Российской Академии наук по договору №963МС-25 от 13 октября 2025 года с ООО НПП «САРГАЗ» проводились научно-исследовательские археологические работы (разведки) и историко-культурная экспертиза земельного участка по объекту: «Реконструкция существующей котельной № 4 по адресу: Нижегородская область, Сеченовский муниципальный округ, село Сеченово, улица Крылова, кадастровый номер участка 52:48:1200002:376, с заменой газоиспользующего оборудования автоматизацией и диспетчеризацией» (площадь обследованного участка 0,5 га).

Работы осуществлялись на средства Заказчика на основании Открытого листа № P018-00103-00/03945236 выданного 10 декабря 2025 г. Министерством культуры РФ на имя сотрудника отдела сохранения археологического наследия ИА РАН Ванькова Максима Ивановича.

В ходе проведенных исследований был осуществлен комплекс разведочных археологических мероприятий: натурное обследование территории участка по предоставленному Заказчиком картографическому материалу методом сплошной археологической разведки с визуальным осмотром местности по всей территории участка, шурфовка, поиск и сбор подъемного археологического материала, фотофиксация всех этапов полевых работ.

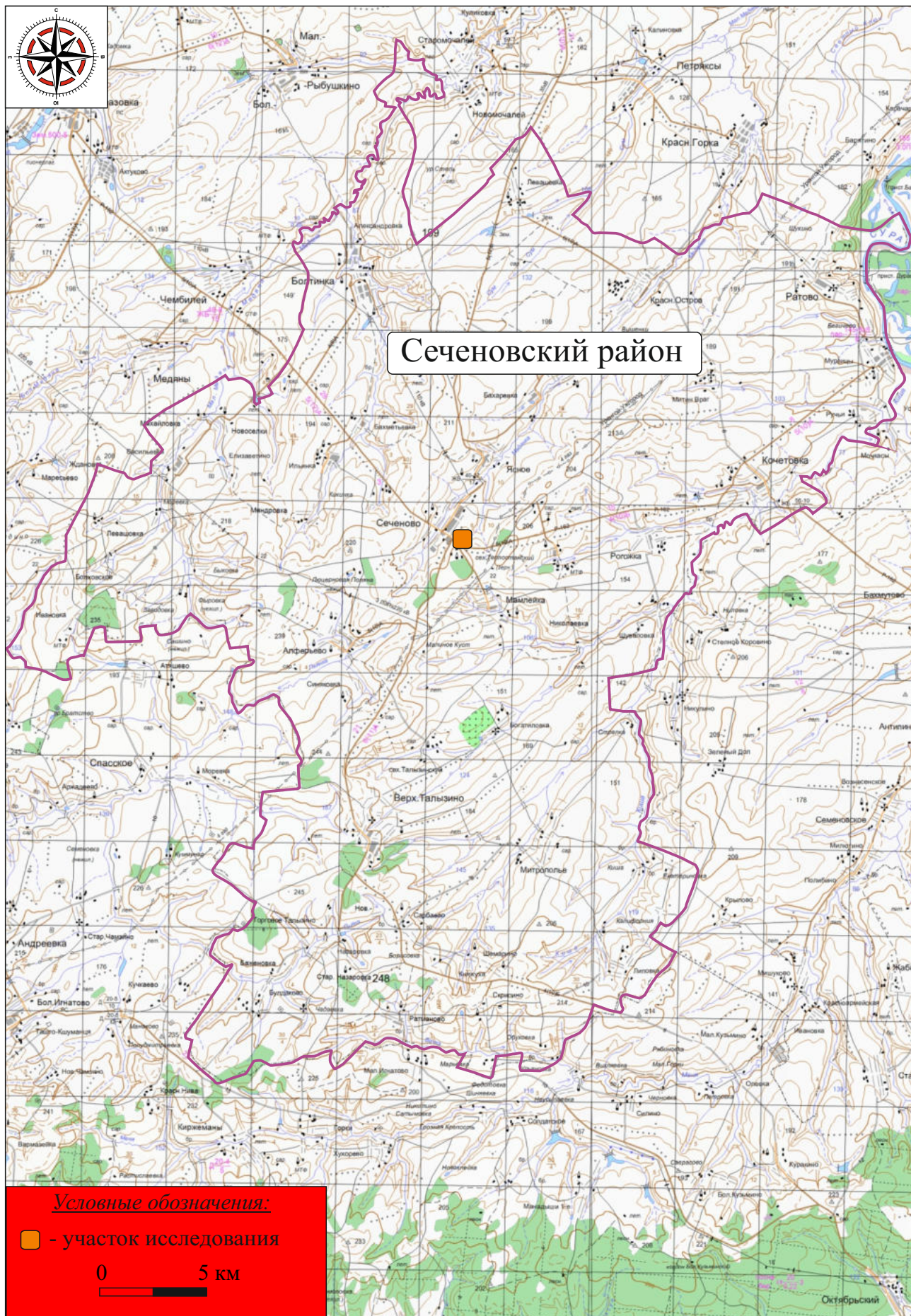
Для реализации поставленной цели был заложен 1 шурф размером 1 x 1 м площадью 1 кв. м, послойное изучение напластований ручным способом с ручной переборкой грунта; фотофиксацию процесса работ и территории исследования, археологические обмеры, ведение полевой документации.

В ходе проведенного натурального обследования, визуального осмотра местности, поиска подъемного археологического материала, закладки шурфа на территории земельного участка по объекту: «Реконструкция существующей котельной № 4 по адресу: Нижегородская область, Сеченовский муниципальный округ, село Сеченово, улица Крылова, кадастровый номер участка 52:48:1200002:376, с заменой газоиспользующего оборудования автоматизацией и диспетчеризацией», **объектов археологического наследия и объектов, обладающих признаками объекта археологического наследия, не выявлено.**

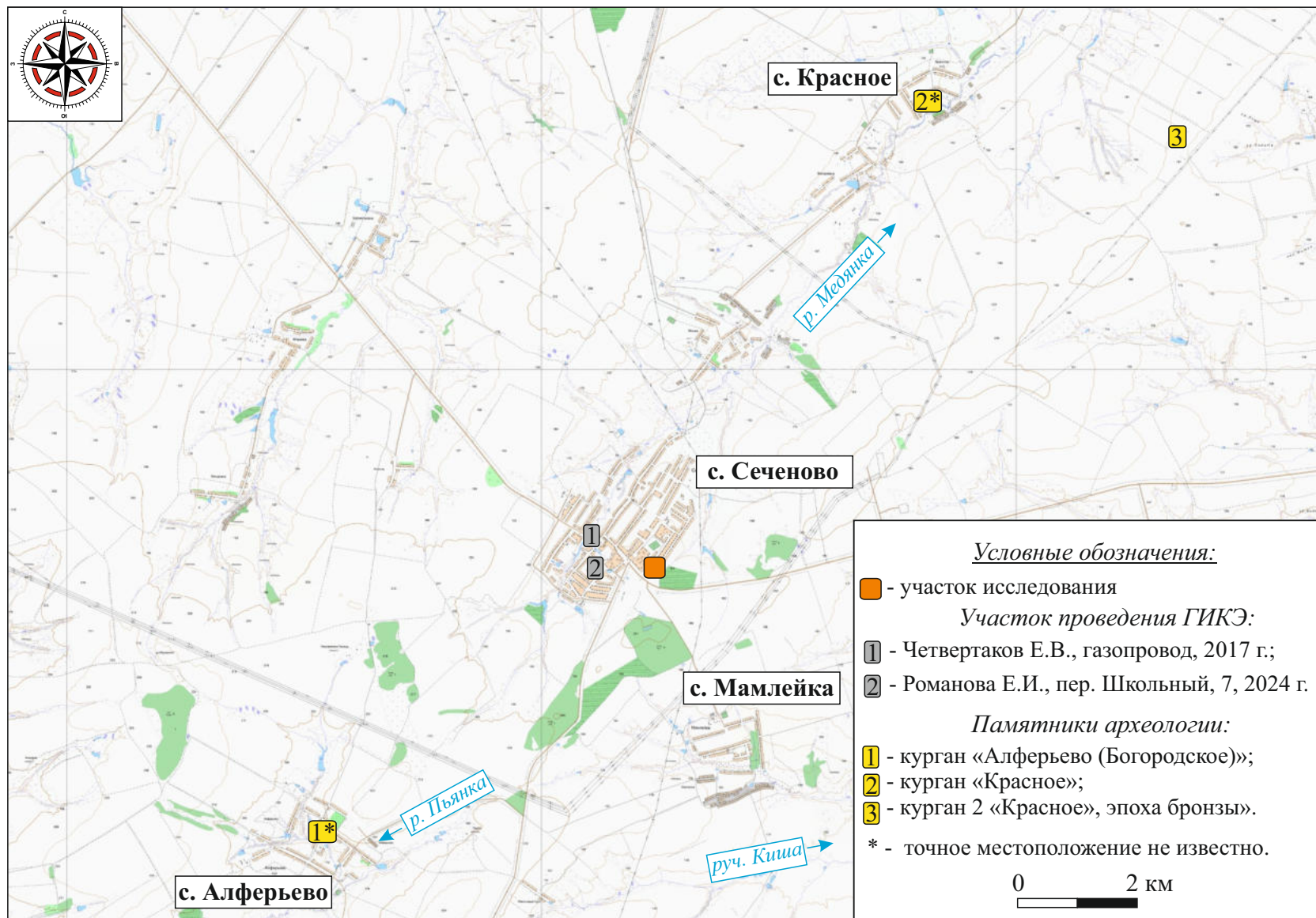
**Альбом
иллюстраций**



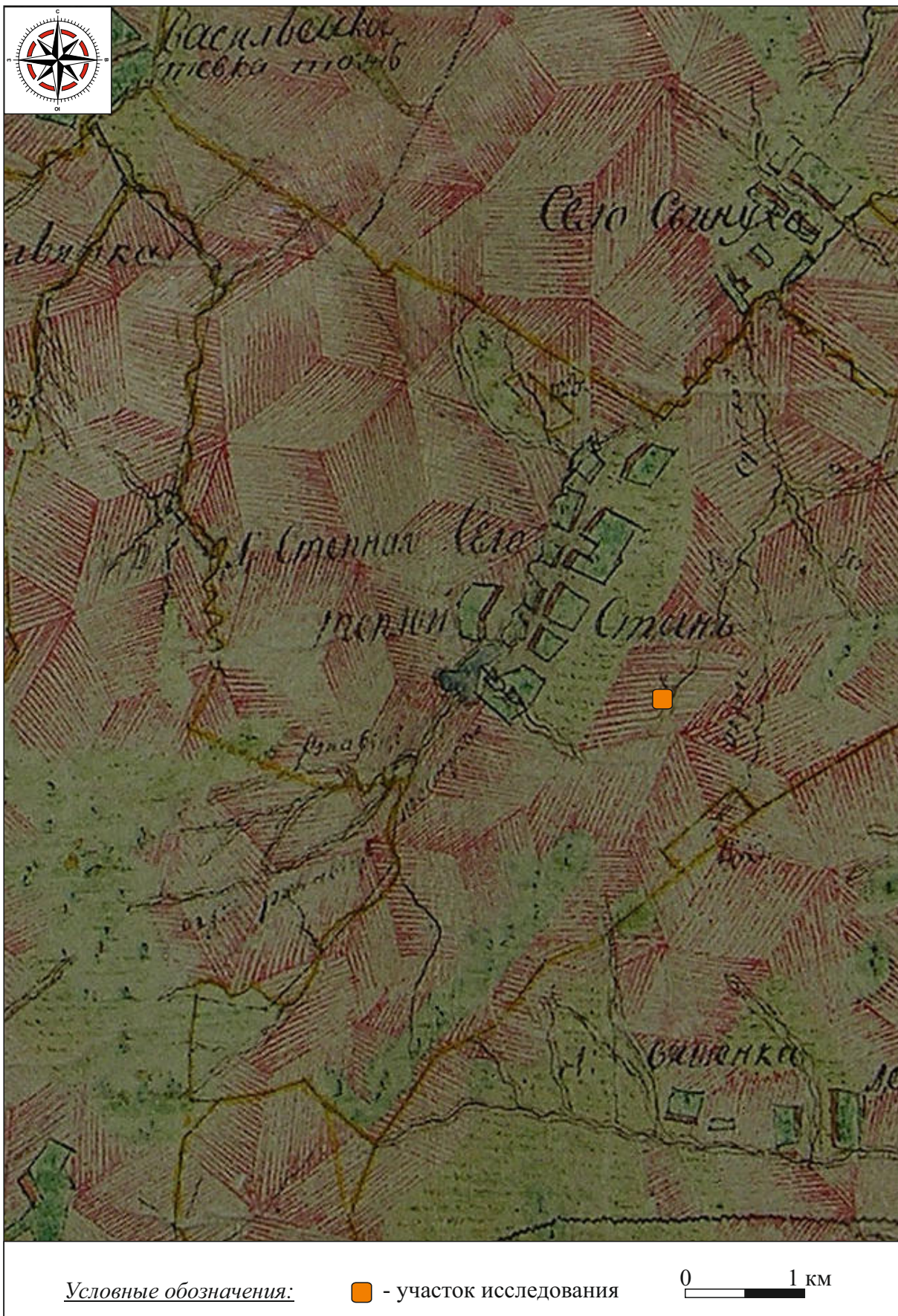
Илл. 1. Нижегородская обл., Сеченовский р-н, с. Сеченово, улица Крылова, кадастровый номер участка 52:48:1200002:376 - 2026 г.
Карта Нижегородской области.



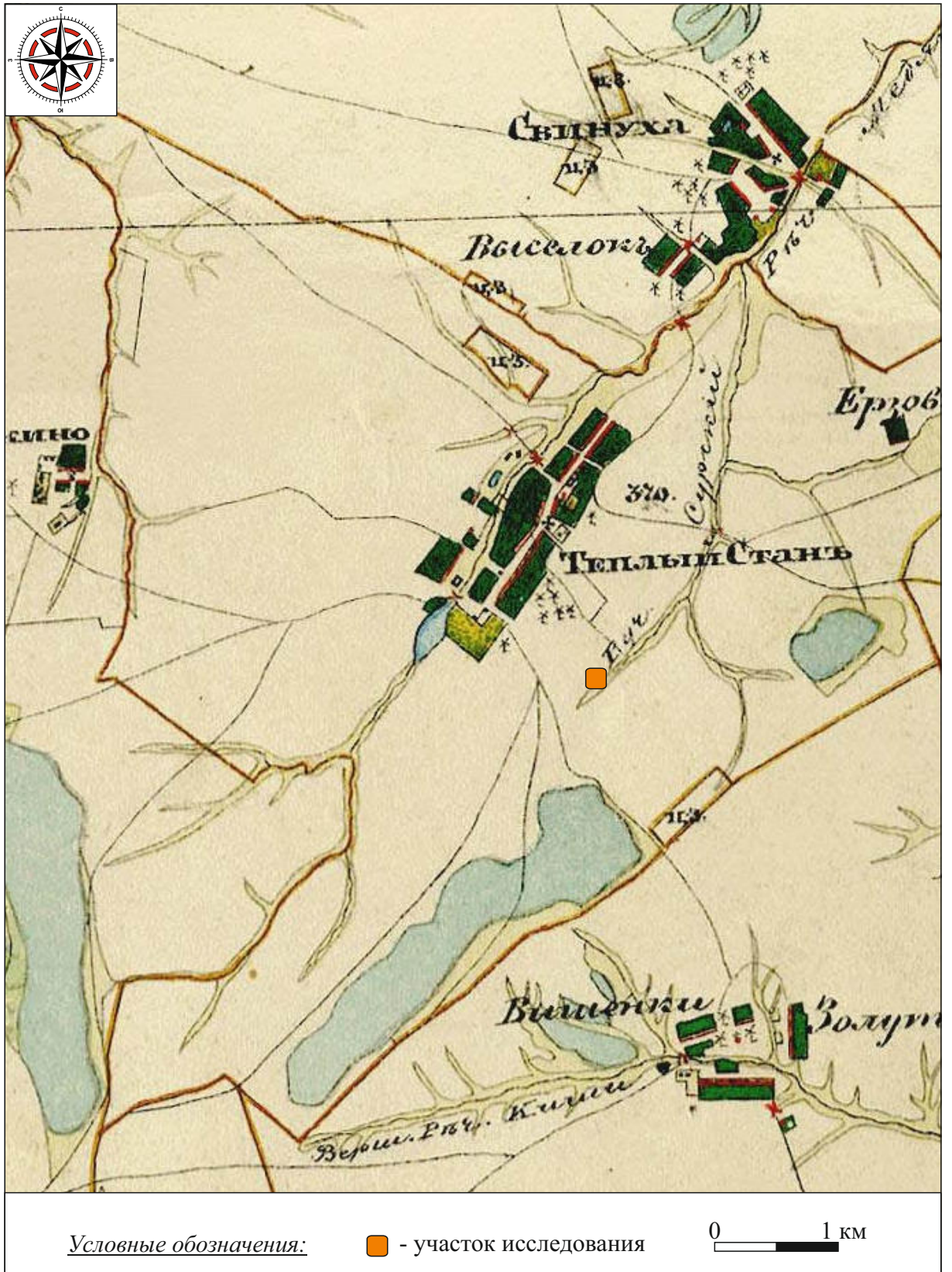
Илл. 2. Нижегородская обл., Сеченовский р-н, с. Сеченово, улица Крылова, кадастровый номер участка 52:48:1200002:376 - 2026 г. Карта Сеченовского района.



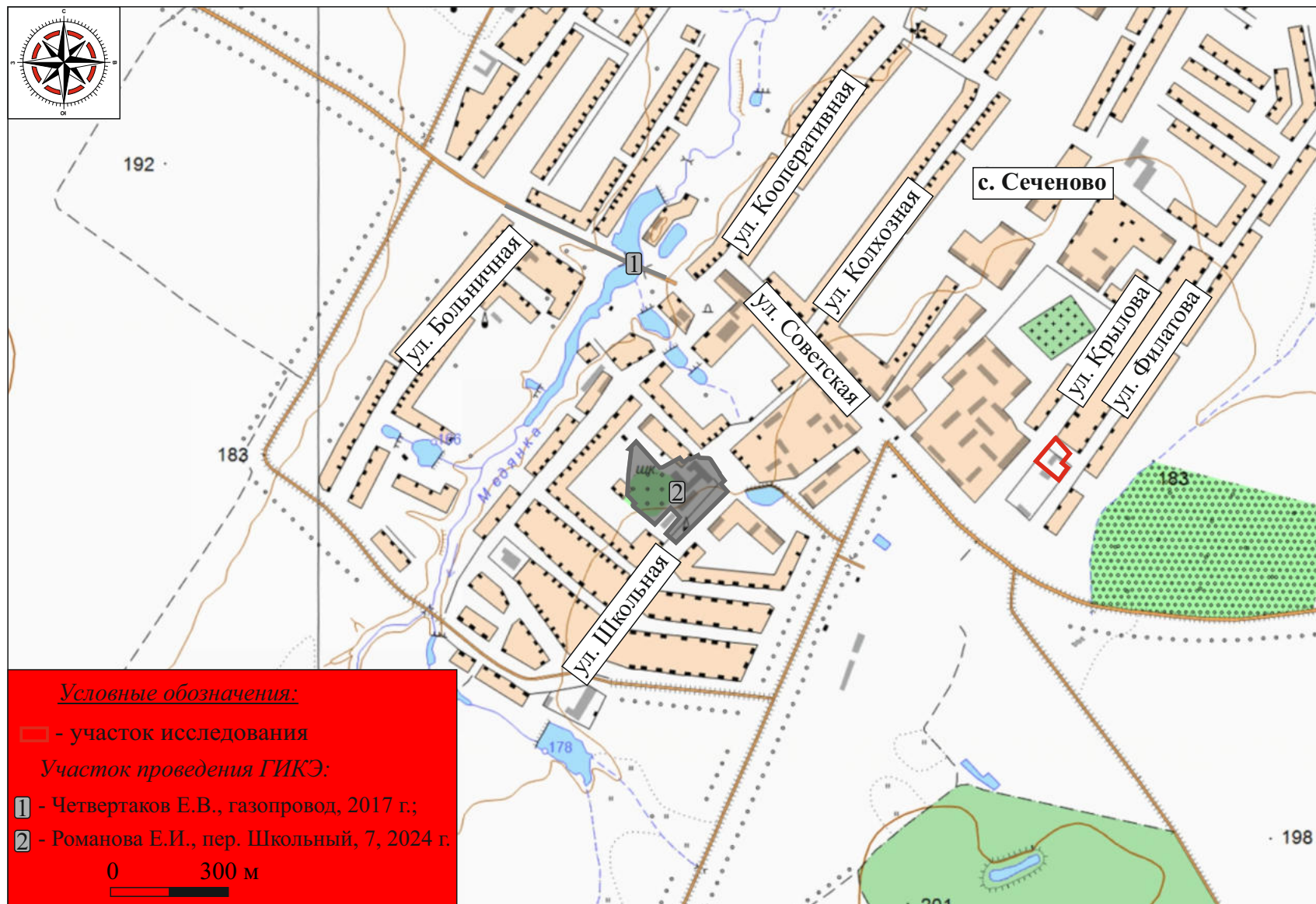
Илл. 3. Нижегородская обл., Сеченовский р-н, с. Сеченово, улица Крылова, кадастровый номер участка 52:48:1200002:376 - 2026 г. Памятники археологии ближайшей округи.



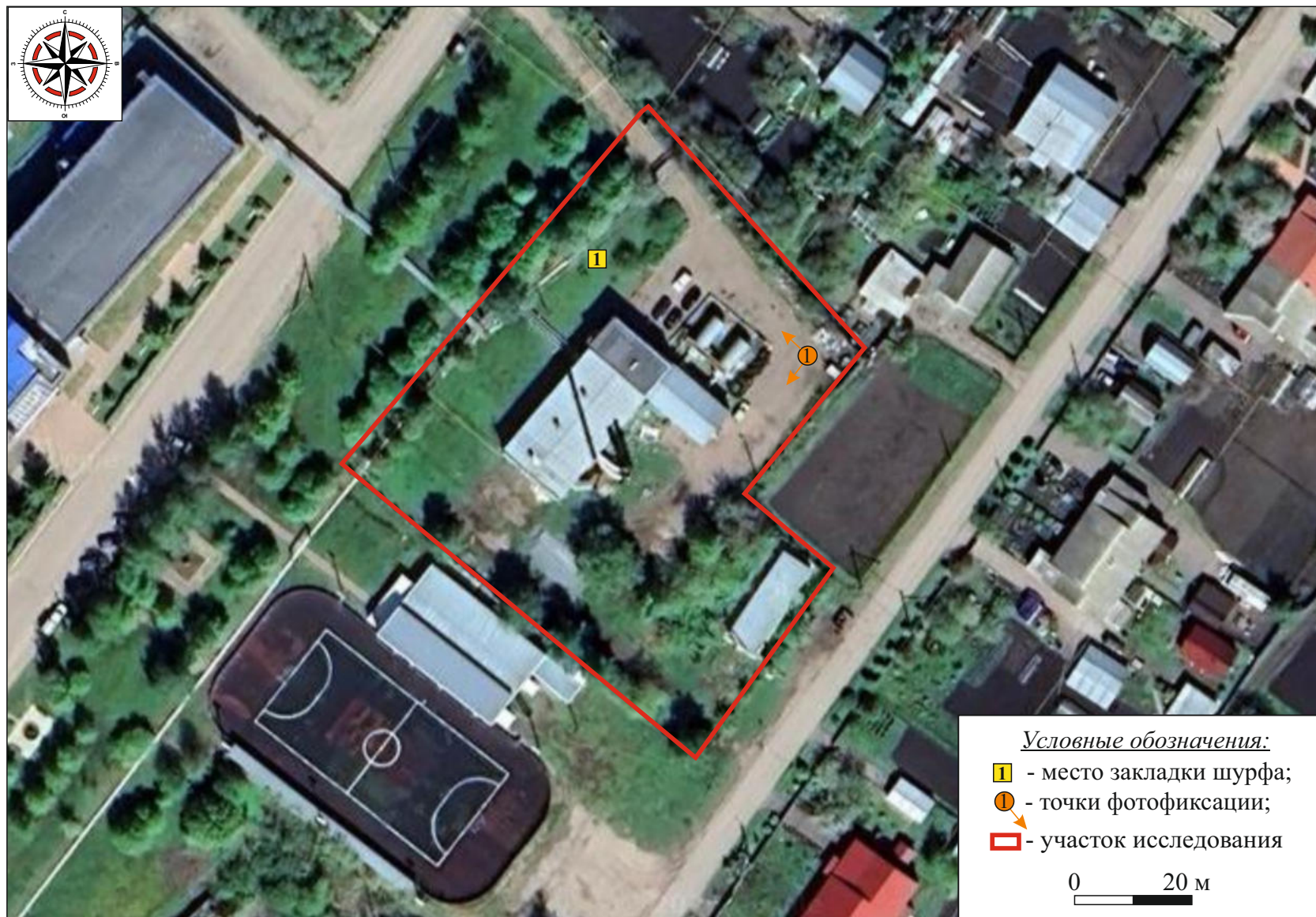
Илл. 4. Нижегородская обл., Сеченовский р-н, с. Сеченово, улица Крылова, кадастровый номер участка 52:48:1200002:376 - 2026 г. Фрагмент плана Генерального Межевания Курмышского уезда Симбирской губернии 1798-1808 гг. (источник: maps-litera.ru).



Илл. 5. Нижегородская обл., Сеченовский р-н, с. Сеченово, улица Крылова, кадастровый номер участка 52:48:1200002:376 - 2026 г. Фрагмент топографической карты Симбирской губернии 1859-1861 гг. (автор А.И. Менде).



Илл. 6. Нижегородская обл., Сеченовский р-н, с. Сеченово, улица Крылова, кадастровый номер участка 52:48:1200002:376 - 2026 г. Ситуационный план местности на карте ГГЦ 250 с нанесением участка исследования (источник снимка: nakarte.me).



Илл. 7. Нижегородская обл., Сеченовский р-н, с. Сеченово, улица Крылова, кадастровый номер участка 52:48:1200002:376 - 2026 г. Космоснимок с нанесением участка исследования и расположением шурфов (источник космоснимка: google.ru, дата съемки 2024 г.).



1



2

Илл. 8. Нижегородская обл., Сеченовский р-н, с. Сеченово, улица Крылова,
кадастровый номер участка 52:48:1200002:376 - 2026 г.
1 - вид на Ю часть участка. Точка фотофиксации 1. Фото с СВ;
2 - вид на С часть участка. Точка фотофиксации 1. Фото с ЮВ.



1



2

Илл. 9. Нижегородская обл., Сеченовский р-н, с. Сеченово, улица Крылова,
кадастровый номер участка 52:48:1200002:376 - 2026 г.
Шурф 1. 1 - видовая фотография шурфа до начала работ. Фото с 3;
2 - видовая фотография шурфа до начала работ. Фото с 3.



1



2



3

Илл. 10. Нижегородская обл., Сеченовский р-н, с. Сеченово, улица Крылова, кадастровый номер участка 52:48:1200002:376 - 2026 г.
Шурф 1. 1 - видовая фотография шурфа до начала работ; 2 - видовая фотография шурфа на уровне завершения работ;
3 - видовая фотография закопанного шурфа. Фото с 3.



1



2

Илл. 11. Нижегородская обл., Сеченовский р-н, с. Сеченово, улица Крылова, кадастровый номер участка 52:48:1200002:376 - 2026 г.
Шурф 1. 1 - фотография восточной стенки шурфа. Фото с 3;
2 - фотография поверхности шурфа на уровне завершения работ. Фото с 3.



Министерство культуры Российской Федерации

ОТКРЫТЫЙ ЛИСТ

№ P018-00103-00/03945236

Настоящий открытый лист выдан:

Ванькову Максиму Ивановичу

паспорт

(серия номер паспорта)

на право проведения археологических полевых работ
на земельном участке под объект «Реконструкция существующей котельной № 4
по адресу: Нижегородская область, Сеченовский м.о., с. Сеченово, ул. Крылова,
кадастровый номер участка 52:48:1200002:376, с заменой газоиспользующего
оборудования, автоматизацией и диспетчеризацией» в Сеченовском м.о.
Нижегородской области.

(место проведения археологических полевых работ)

На основании открытого листа

Ваньков Максим Иванович

(Ф.И.О)

имеет право производить следующие археологические полевые работы:
*археологические разведки с осуществлением локальных земляных работ на указанной
территории в целях выявления объектов археологического наследия, уточнения
сведений о них и планирования мероприятий по обеспечению их сохранности.*

Передоверие права на проведение археологических полевых работ по данному открытому
листу другому лицу запрещается.

Срок действия открытого листа: с 10 декабря 2025 г. по 31 июля 2026 г.

Дата принятия решения о предоставлении открытого листа: 10 декабря 2025 г.

Заместитель Министра

(должность)

Дата 10 декабря 2025 г.

(подпись)

А.В.Мальшев

(Ф.И.О)

М.П.

046456